

## Corkwood<sup>MC</sup> XP Designer TORLYS

### CHER CLIENT,

Vous avez choisi un plancher de grande qualité **Corkwood<sup>MC</sup> XP Designer TORLYS**, adapté à tous les endroits résidentiels, dont les salles de bains\*. Veuillez lire attentivement ces directives et planifier soigneusement votre installation. Veuillez prendre note qu'une **INSTALLATION INADÉQUATE PEUT ANNULER LES GARANTIES**. Une installation de 100 pi<sup>2</sup> (9 m<sup>2</sup>) suffit pour vérifier la qualité et l'acceptation du produit.

*\*Le plancher **Corkwood<sup>MC</sup> XP Designer TORLYS** ne convient pas aux SAUNAS ni à d'autres conditions ou utilisations anormales, y compris sans toutefois s'y limiter, les dégâts d'eau attribuables à des problèmes de plomberie, aux orages, aux inondations et à la saturation en eaux sur la surface ou à l'eau piégée entre le sous-plancher et le plancher.*

En cas de difficulté lors de l'installation, ARRÊTEZ et contactez le Service à la clientèle de TORLYS, au 1-800-461-2573, et demandez le Service technique.

**Vérandas/porches fermés, solariums, abris grillagés – L'environnement intérieur de TOUTES ces structures peut subir des changements rapides instables qu'il est impossible de contrôler adéquatement. Compte tenu de ces conditions, l'installation N'est PAS recommandée.**

**IMPORTANT : Protégez le plancher contre la lumière directe du soleil afin de minimiser sa décoloration.**

**IMPORTANT:** Avant de commencer l'installation, veuillez lire attentivement ce document au complet, **en prêtant une attention particulière à la section 6 Fin de l'installation.**

### MISE EN PLACE

Afin d'avoir suffisamment de matériel en main, calculez la surface et ajoutez 5% de matériel pour permettre le découpage. Quarante-huit heures avant l'installation, placez les boîtes fermées au centre de la pièce adéquatement conditionnée (consultez la section **DISPOSITION**), **JAMAIS** contre un mur ou dans un coin. Ne déballez pas la marchandise tant que vous n'êtes pas prêt à commencer l'installation. Examinez chaque planche avant de l'installer. Si vous trouvez un défaut, ne l'utilisez pas et contactez votre détaillant immédiatement.

**Veillez prendre note: La garantie TORLYS ne couvre pas la main-d'œuvre requise pour l'installation de planches présentant des défauts visibles.**

**IMPORTANT :** Le liège est un produit naturel et il n'y a donc pas deux planches identiques... ce qui rehausse sa beauté. **Vous devez vous attendre à certaines variations de grains, de couleurs et de nuances, ainsi qu'à des nœuds et des veines minérales.** Travaillez toujours avec plusieurs boîtes à la fois et mélangez les planches pour une apparence visuelle optimale.

### PRÉPARATION

Enlevez les tapis, plinthes, quarts-de-rond et seuils existants. Dégagez les chambranles de porte en utilisant comme guide un morceau de planche (plus la sous-couche, au besoin). Réparez tous les défauts du sous-plancher. Vous pouvez dégager un espace supplémentaire d'expansion/contraction en coupant la cloison sèche.

### VÉRIFIEZ QUE :

- Le site a été nettoyé et débarrassé de tout débris risquant d'endommager le fini de votre plancher TORLYS.
- Les portes pourront s'ouvrir et se fermer après l'installation du plancher.
- Il se peut que vous deviez couper les portes pour assurer un dégagement suffisant.
- Il se peut que les encadrements doivent être adaptés pour installer le plancher en dessous.
- Pour l'aspect esthétique, nous suggérons que vous mesuriez la largeur de la pièce pour vous assurer que la largeur des morceaux de la première rangée et de la dernière, soit approximativement la même et pas moins de 7,5 cm (3 po). Coupez la largeur des morceaux de la première rangée et de la dernière, au besoin.

### SOUS-PLANCHERS

Réparez tous les défauts du sous-plancher. Une installation sur un sous-plancher inégal entraînera des dommages prématurés au plancher et créera une sensation d'instabilité. Tous les sous-planchers doivent être propres, fermes, plats [3/16 po (4,8 mm) sur une longueur de 10 pi (3 m)], lisses et secs. L'humidité relative des dalles de béton doit être égale ou inférieure à 75 % mesurée *in-situ* avec une sonde selon l'ASTM F2170, 12 % ou moins sur le contre-plaqué. Vous pouvez installer les planches sur un matériau de sous-plancher massif et stable qui respecte ces exigences. Il est essentiel que le vide sanitaire sous le sous-plancher soit suffisamment aéré : retirez tous les obstacles et assurez une ventilation adéquate. Vous devez installer un coupe-vapeur de polyéthylène de 0,15 mm (6 mils) sur tout vide sanitaire.\*

*\* Selon la terminologie de la construction, un vide sanitaire est : « un espace peu profond au-dessous des pièces d'habitation d'une maison, normalement fermé par le mur de fondation... ».*

### DISPOSITION

Le plancher devrait être installé en utilisant plusieurs boîtes dont on mélangera les planches pour assurer un bon motif de couleurs et de nuances. Si possible, étendez les planches parallèlement à la lumière des fenêtres. **L'environnement idéal est une température de 16 - 21 °C (60 - 70 °F) et une humidité relative de 40-60 %.** Le plancher sera plus solide et stable si vous l'installez de sorte que les joints soient décalés d'au moins 20 cm (8 po) dans la rangée. Les joints décalés ou irréguliers évitent les pertes et améliorent l'apparence générale. Il ne faut pas créer une configuration d'escalier à travers la pièce. Les moulures, cadres de porte, etc. devraient tous être découpés pour dégager

un espace d'expansion et de contraction le long du périmètre du plancher. Assurez-vous de laisser un espace d'expansion et de contraction d'au moins 13 mm (1/2 po) sur tous les côtés du plancher, autour des tuyaux, des seuils, sous les portes et autour de tous les objets fixes (évents de plancher, îlots et armoires de cuisine, etc.). Les îlots et armoires de cuisine ne devraient pas reposer sur le plancher, car elles empêcheront la dilatation et la contraction naturelles causées par les fluctuations climatiques. Les cales d'expansion seront retirées lorsque l'installation du plancher sera terminée. Cet espace d'expansion/contraction sera recouvert par une plinthe, un quart-de-rond ou une moulure additionnelle et/ou une cloison sèche (si on a découpé un mur).

**Remarque:** Ne frappez jamais les planches directement avec un marteau ou un maillet de caoutchouc. Employez toujours un **bloc de tapement TORLYS** ou l'**outil Bulldog<sup>MC</sup> TORLYS\*\*** pour protéger le bord des planches. Assurez-vous que le bloc de tapement est en bon état. Tenez le bloc de tapement face contre le sol lorsque vous l'utilisez.

## OUTILS

- Marteau (1 lb)
- Ruban à mesurer
- Crayon
- Scie, couteau universel
- Bloc de tapement\*
- Pied-de-biche à bord relevé\*
- Cales de 10 mm (3/8 po)\*
- Masque (*respirateur jetable pour le ponçage et l'isolation à la fibre de verre Tekk Protection<sup>MC</sup> 3M<sup>MC</sup>, 8200HB5-A*) ou l'équivalent.



Pour scier les planches, utilisez une scie à main à dents fines, une scie sauteuse, une scie à découper, une guillotine ou un couteau universel.

\* **Note :** compris dans la trousse d'installation TORLYS.

\*\* **FACULTATIF :** pour faciliter l'installation et les réparations, utilisez l'outil Bulldog<sup>MC</sup> TORLYS.

## MÉTHODE FLOTTANTE

Préparez le sous-plancher. Le plancher Corkwood<sup>MC</sup> XP Designer TORLYS intègre un endos de liège. Il ne nécessite donc aucune autre sous-couche. Lors de l'installation de Corkwood<sup>MC</sup> XP Designer TORLYS sur des sous-planchers de ciment, vous devez d'abord recouvrir le sous-plancher d'un polyéthylène de 0,15 mm (6 mils), chevaucher les bords sur 30 cm (12 po), coller les joints avec un ruban adhésif hydrofuge et le remonter de 10 cm (4 po) sur chaque mur. Un polyéthylène de 0,15 mm (6 mils) placé directement sous le plancher est recommandé pour toutes les installations; advenant qu'une réparation s'impose, le polyéthylène facilitera le démontage du plancher.

Un coupe-vapeur de polyéthylène de 0,15 mm (6 mils) est obligatoire pour toutes les installations sur des sous-planchers de ciment.

**N'UTILISEZ PAS DE COLLE.**

## ENTRETIEN PRÉVENTIF

Pour vous assurer de profiter pleinement des avantages de votre plancher Corkwood<sup>MC</sup> XP Designer TORLYS et pour en prolonger la beauté pendant des années à venir, nous vous recommandons les mesures préventives d'entretien suivantes :

- **Installez des protecteurs** sous les pattes des meubles comme défense contre les éraflures et les creux. Les protecteurs devraient être sans ridules et faits d'un matériau doux, non salissant (p. ex. en feutre); les protecteurs de feutre devraient être de taille adéquate pour pouvoir supporter le poids de l'ameublement et avoir au moins 2,5 cm (1 po) de diamètre. Les protecteurs devraient être bien à plat sur le plancher et on doit les inspecter périodiquement pour en vérifier la propreté et l'usure. Pour les meubles lourds (p. ex. les sofas), on recommande d'utiliser des patins-coupelles pour disperser le poids.
- **NE TRAINÉZ PAS LES MEUBLES** ou d'autres objets lourds sur le plancher. Évitez les talons hauts ou chaussures qui ont besoin de réparation. Certains types de talons hauts peuvent endommager sérieusement la surface de n'importe quel revêtement de sol. Pour réparer des égratignures mineures, une trousse de retouche est offerte chez votre détaillant TORLYS. En cas de dommages nécessitant le remplacement de planches, l'outil Bulldog<sup>MC</sup> TORLYS est aussi disponible chez votre détaillant TORLYS.
- **Fermez vos rideaux ou stores** lorsque la lumière extrême continue du soleil brillera sur votre plancher. Une protection UV intégrée aux fenêtres aidera également à protéger l'apparence de votre ameublement. Une combinaison de chaleur et de lumière du soleil peut entraîner la décoloration ou le changement de couleur de la plupart des meubles et planchers intérieurs.
- **Balayez et passez l'aspirateur régulièrement.** Utilisez les bons accessoires pour surfaces dures de l'aspirateur. N'utilisez PAS de brosse batteuse rotative, de laveuse à plancher, de laveuse à vapeur, de vadrouille à jet, de tampon ou des produits semblables.
- **Essuyez immédiatement les dégâts.** NE laissez PAS l'humidité topique stagner sur le plancher plus longtemps que la période spécifiée dans la garantie du produit.
- **Ne laissez pas le sable et le gravier s'accumuler.** Installez des tapis ou carpettes protectrices, portant la mention qu'ils ne tachent pas, aux portes et dans les zones exposées à l'usure intense. Pour l'entretien à sec, utilisez une vadrouille non traitée, un aspirateur ou un linge sec. Pour l'entretien humide, utilisez la trousse de nettoyage EcoCare TORLYS, disponible chez votre détaillant autorisé, et suivez les instructions d'entretien inscrites sur le contenant.

Ne cirez jamais et n'utilisez pas de produits à base d'huile sur votre plancher Corkwood<sup>MC</sup> XP Designer TORLYS.

**Le nettoyage de base se fait avec un chiffon humide.**

**IMPORTANT :** Afin de maintenir la validité de votre garantie, employez les produits recommandés et suivez les directives d'entretien de TORLYS. Pour obtenir plus de détails sur les produits et les directives d'entretien, allez à [www.torlys.com/fr](http://www.torlys.com/fr)

Maintenez le niveau d'humidité à 40 - 60 %. Certaines régions subissent des changements extrêmes de niveaux d'humidité qui peuvent affecter tous les planchers. Pour conserver l'humidité à l'intérieur de la plage recommandée, un humidificateur ou un déshumidificateur peut être requis. Des brèches peuvent survenir dans tous les planchers naturels avec des fluctuations saisonnières et dans des conditions de sécheresse (bas niveau d'humidité).

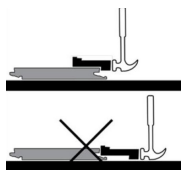
## INSTRUCTIONS

### 1) GÉNÉRALITÉS

Corkwood<sup>MC</sup> XP Designer TORLYS comporte un système Uniclic<sup>MD</sup> pour installer les planchers flottants sans colle. Il emploie une forme ingénieuse de languettes et rainures pour « cliquer » les planches ensemble.

**IMPORTANT : Utilisez un marteau et le bloc de tapement spécial TORLYS ou l'outil Bulldog<sup>MC</sup> TORLYS. N'utilisez aucun autre bloc de tapement qui risquerait d'endommager les planches.**

Utilisez un **ped-de-biche à bord relevé de TORLYS** pour tirer les joints difficiles, là où le bloc de tapement et le marteau ne conviennent pas. Pour un bord court, vous devez travailler par petits coups jusqu'à ce que les planches cliquent ensemble complètement. Pour un bord long, si vous ne pouvez pas cliquer à angle les planches ensemble (p. ex., lors de la pose de la dernière rangée), vous devez les taper graduellement. Commencez à taper légèrement au coin d'une planche jusqu'à ce que le joint se raccorde. Répétez le processus environ tous les 30 cm (12 po) jusqu'à ce que le long bord entier de la planche s'enclenche avec l'autre.



**N'essayez jamais de frapper le joint d'un coup.** Pour des résultats optimaux, suivez les directives d'installation et utilisez uniquement :

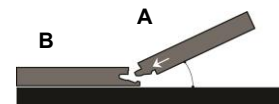
- A) **LA TROUSSE D'INSTALLATION TORLYS** (cales, bloc de tapement et ped-de-biche à bord relevé TORLYS)
- B) **LES PRODUITS D'ENTRETIEN TORLYS**  
[Nettoyant EcoCare (de pH neutre) TORLYS]
- C) **L'OUTIL BULLDOG<sup>MC</sup> TORLYS**
- D) **UN COUPE-VAPEUR DE POLYÉTHYLÈNE DE 0,15 MM (6 MILS) SOUS TOUS LES PLANCHERS**

### 2) INSTALLATION RECOMMANDÉE

Le bois et le liège sont les composants principaux de votre plancher Corkwood<sup>MC</sup> XP Designer TORLYS. Puisque l'humidité d'une pièce peut varier d'une saison à l'autre, le plancher doit pouvoir se dilater ou se contracter dans **TOUTES** les directions. **Vous devez assurer un espace d'expansion et de contraction d'au moins 13 mm (1/2 po)** le long de tous les murs et autour de toutes les obstructions verticales (p. ex., tuyaux et seuils). Ces espaces doivent être recouverts de moulures fixées au mur et non sur le plancher de liège. Installez les planches dans la même direction que le mur le plus long pour une apparence visuelle plus attrayante. Commencez à installer le plancher dans le coin gauche de la pièce. Rappelez-vous toujours que la

façon la plus facile d'installer le plancher est d'insérer la languette (A) dans la rainure (B).

Soulevez la planche que vous installez à un angle de 20 - 30 degrés en maintenant la languette de la planche dans la rainure de la planche déjà



installée. En exerçant une légère pression sur la planche tout en l'oscillant délicatement, abaissez-la en poussant. Au besoin, terminez l'enclenchement de la planche en la frappant en place à l'aide du bloc de tapement ou de l'outil Bulldog.

### MOULURES DE TRANSITION

La longueur et la largeur de l'installation ne doivent pas dépasser 15 m (50 pi) sans moulure de transition (p. ex., moulure en T). Des moulures sont aussi requises aux seuils de porte de moins de 81 cm (32 po).

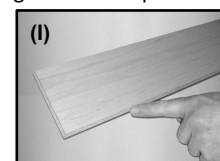
#### AGENCEZ LES MOULURES DE TRANSITION (p. ex., moulures de réduction)

Pour une apparence optimale, comparez les moulures de transition et le plancher avant l'installation, identifiez les morceaux de plancher qui s'agencent le mieux avec la couleur et le grain des moulures, mettez-les de côté et installez-les à mesure que l'installation progresse. Note : Si vous utilisez des nez de marche encastrés avec ce plancher, ne commencez pas l'installation avant d'avoir consulté les directives pour les nez de marche. Pour plus de détails, visitez [www.torlys.com/fr](http://www.torlys.com/fr)

### 3) LES PREMIÈRES RANGÉES

Coupez à la scie la languette de la première planche, sur le bord court ainsi que sur le bord long. Pour toutes les autres planches de la première rangée, sciez la languette sur le côté long (Photo I). Orientez la première planche dans le coin gauche de la pièce.

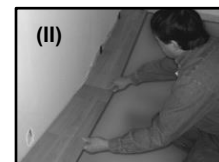
Maintenez un espace d'au moins 13 mm (1/2 po), à l'aide de cales. Étendez les planches, le côté de la rainure face à vous (I) afin de pouvoir travailler avec le système de languette/ rainure. Étendez les premières rangées le long du mur.



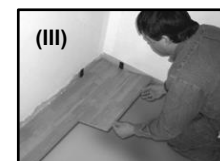
Notez qu'un espace d'expansion et de contraction de 13 mm (1/2 po) doit être prévu le long du mur, de même qu'autour des colonnes, tuyaux de chauffage, encadrements de porte, etc.

#### IMPORTANT

Tournez la planche inclinée avec la jointure d'extrémité de la planche déjà étendue et cliquez les planches ensemble. Assurez-vous que les planches de la première rangée sont droites (II).

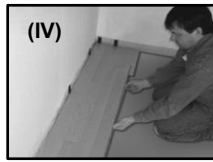


Le morceau coupé de la première rangée devient la première planche d'une rangée subséquente. Installez le bord coupé face au mur, avec la cale d'expansion en place. Relevez maintenant ce morceau à angle et cliquez-le dans la première planche de la première rangée.



Les morceaux coupés doivent être d'au moins 20 cm (8 po) de longueur (III).

Continuez la deuxième rangée avec un plein morceau, en plaçant la languette du côté long dans la rainure du morceau de la première rangée (IV).



Rapprochez les joints d'extrémité jusqu'à ce qu'ils soient approximativement distants de 6 mm (1/4 po). Cliquez maintenant la planche en place sur sa longueur. Pour le bout court, tapez de plus petits coups sur le bloc de tapement jusqu'à ce qu'il s'enclenche en place. Ne tentez pas de frapper le joint d'un coup. Continuez cette méthode, planche par planche, sur toute la largeur de la pièce.

**VEUILLEZ NOTER** que le décalage entre les joints principaux devrait être d'au moins 20 cm (8 po), de préférence 30 cm (12 po). Couplez les dernières planches de chaque rangée de façon à prévoir un dégagement minimum de 13 mm (1/2 po) avec le mur.

#### 4) LA RANGÉE FINALE

Mesurez et coupez les planches de la rangée finale de façon à assurer un espace minimum d'expansion/contraction de 13 mm (1/2 po) entre cette rangée et le mur. Installez ces planches de la dernière rangée à l'aide du **piéd-de-biche à bord relevé ou de l'outil Bulldog<sup>MC</sup> TORLYS**. Frappez les bords courts ensemble en utilisant le bloc de tapement TORLYS.

#### 5) CHAMBRANLES DE PORTES

Sciez les planches de façon à assurer un espace minimum d'expansion/contraction de 13 mm (1/2 po) après l'installation. Cet espace d'expansion/contraction peut être recouvert en dégageant le montant de porte. Si vous n'arrivez pas à faire tourner cette planche, utilisez le bloc de tapement TORLYS et un marteau pour assembler les planches. TORLYS a conçu un outil spécial pour ce genre d'installation : le Bulldog<sup>MC</sup> TORLYS.

#### 6) FIN DE L'INSTALLATION – IMPERMÉABLE\*

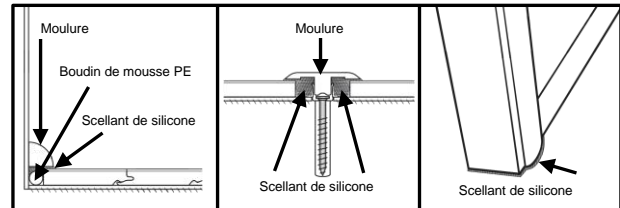
Après l'installation de votre plancher, vous pouvez immédiatement marcher dessus et commencer la finition. C'est là l'un des grands avantages du système sans colle.

Enlevez toutes les cales d'espacement et, pour créer un sceau imperméable autour de tout le périmètre, remplissez d'abord les espaces d'expansion avec un boudin de mousse PE de 12 mm (1/2 po) de type Climashield ou Climaloc; ensuite, créez un joint d'étanchéité en appliquant un mastic de silicone à 100 % souple et imperméable sur le boudin de mousse en recouvrant le plancher d'au moins 3 mm (1/8 po) et les murs d'au moins 2,5 cm (1 po), lesquels seront par la suite recouverts d'une plinthe, d'un quart-de-rond/autre type de moulure, au besoin ou de la butée de porte. Avant d'installer les moulures, fixez d'abord le rail au sous-plancher, puis appliquez le mastic de silicone souple le long de la portion de la moulure qui sera en contact direct avec la

surface du plancher de liège. Installez les moulures, puis essuyez immédiatement tout surplus de mastic de silicone.

Appliquez du mastic de silicone souple sur les cadres de porte et les garnitures ou tout autre objet fixe.

Veillez consulter les dessins ci-dessous.



\* Pour les installations **non imperméables**, le boudin de mousse PE et le mastic silicone ne sont pas nécessaires.

**DANS LES SALLES DE BAINS**, il est obligatoire d'utiliser du mastic de silicone souple pour sceller l'espace d'expansion et de contraction.

#### 7) CHALEUR RADIANTE

Le plancher **Corkwood<sup>MC</sup> XP Designer TORLYS** est garanti pour une installation sur des sous-planchers chauffés. Pour obtenir plus de détails et connaître les restrictions, veuillez consulter le document «Garantie et directives d'installation sur des sous-planchers intégrant un chauffage radiant».

Veillez visiter notre site Web : [www.torlys.com/fr](http://www.torlys.com/fr) pour obtenir de plus amples détails.

#### À L'ATTENTION DES INSTALLATEURS – MISE EN GARDE : Poussière de bois

Le sciage, le ponçage et l'usinage des produits du bois peuvent produire de la poussière de bois. La poussière de bois en suspension dans l'air peut causer une irritation des voies respiratoires, de la peau et des yeux. Le Centre international de Recherche sur le Cancer (CIRC) classe la poussière de bois comme un agent cancérigène nasal chez les humains.

**Mesures de précaution :** Les outils électriques devraient être munis d'un collecteur de poussière. Lors de l'exposition à de fortes concentrations de poussière, portez un masque antipoussière approprié. Évitez tout contact de la poussière avec la peau et les yeux.

**Siège social :** TORLYS Inc.

1900 Derry Road E., Mississauga (ON) L5S 1Y6 Canada  
[www.torlys.com/fr](http://www.torlys.com/fr)