

# Plancher WPC – Stadium

## OUTILS ET MATÉRIAUX

- Marteau (1 lb)
- Ruban à mesurer
- Crayon
- Scie, couteau universel
- Cales d'espacement de 10 mm (3/8")
- Bloc de tapement\*
- Barre de traction en acier (en forme de Z)\*
- Maillet en caoutchouc non marquant
- Masque (*respirateur jetable pour le ponçage et l'isolation à la fibre de verre Tekk Protection™ 3M™, 8200HB5-A*) ou l'équivalent.

Pour tailler les planches, utilisez une scie à main à dents fines, une scie sauteuse, une scie à découper, une guillotine ou un couteau universel.

\*Note: compris dans la trousse d'installation TORLYS.

## EXIGENCES GÉNÉRALES POUR TOUS LES SOUS-PLANCHERS

Les substrats doivent être structurellement solides et immobiles. Avant d'installer le plancher, assurez-vous que le sous-plancher est au niveau, de tout au plus 3,2 mm (1/8") sur 6 pi – 1,8m ou 3/16" – 4,8mm sur 10 pi – 3m. Aplanissez les irrégularités du sous-plancher à l'aide d'un composé de nivellement à base de ciment modifié aux polymères. Vous devez installer un coupe-vapeur de polyéthylène de 0,15mm (6 mils) sur tout vide sanitaire\*.

*\*Selon la terminologie de la construction, un vide sanitaire est : « un espace peu profond au-dessous des pièces d'habitation d'une maison, normalement fermé par un mur de fondation... »\**

## SYSTÈME DE CHAUFFAGE RADIANT

Les planchers **WPC Stadium Marquee** sont garantis pour une installation sur des sous-planchers chauffés. Pour obtenir plus de détails et connaître les restrictions, veuillez consulter le document « [Garantie et instructions d'installation de TORLYS sur des sous-planchers intégrant un chauffant radiant](#) ».

Veuillez visiter notre site Web au [www.torlys.com/fr](http://www.torlys.com/fr) pour obtenir de plus amples détails.

## PRÉPARATION DE LA PIÈCE ET DU MATÉRIEL

- Retirez toutes les moulures en place.
- Laissez le plancher de vinyle s'acclimater à la température de la pièce [entre 16 et 27 °C (60-80 °F)] en déposant les boîtes à plat dans la pièce au moins 48 heures avant l'installation. Ne retirez pas l'emballage de plastique.
- Le plancher doit être installé et entretenu dans un environnement contrôlé où la température ambiante se situe entre 16 et 27 °C (60- 80 °F) et l'humidité relative entre 35 et 65 %.
- Vérifiez le dégagement des portes et apportez les ajustements nécessaires avant de disposer le plancher. Les chambranles de porte devraient être découpées pour dégager un espace de l'épaisseur du plancher.
- Le WPC – Stadium Marquee est doté d'une sous-couche en liège intégrée et ne requiert donc aucune sous-couche supplémentaire.
- Si la pièce comporte des plinthes de chauffage électrique, allouez un espace d'au moins 1/2" (13 mm) entre la surface du plancher et le bas des plinthes pour permettre à la chaleur de circuler.
- Utilisez des moulures en T dans les pièces de plus de 60 pi de longueur ou de largeur et pour les ouvertures de moins de 30" (76 cm).
- Inspectez chaque planche pour en détecter des défauts avant l'installation. N'installez pas de planches défectueuses; l'installation de planches défectueuses implique l'acceptation du matériel. Travaillez à partir de plusieurs boîtes à la fois pour assurer un bon mélange de couleurs et de nuances.
- Des cales d'espacement doivent être utilisées le long de toute surface verticale. Ces cales seront retirées une fois l'installation de plancher terminée; laissant un espace d'expansion d'au moins 4,8 mm (3/16"). Cet espace est

nécessaire, car le vinyle se dilate et se contracte avec les changements de température et d'humidité. L'espace prévu empêchera le plancher d'être endommagé lors de ces changements.

- Retirez la languette sur le bord long, et ce pour toutes planches de la première rangée.
- Lorsque vous assemblez les planches, surtout celles de la première rangée, vous devez vous assurer que les planches soient bien enclenchées ensemble, d'équerre et d'aplomb. Ceci facilitera l'assemblage des rangées subséquentes.

### ZONES HUMIDES

N'installez pas ce plancher dans des saunas, dans les aires d'une piscine et autres zones d'humidité extrême.

Le plancher **WPC Stadium Marquee** est imperméable à l'eau, mais les problèmes d'humidité doivent être résolus sur le chantier avant l'installation afin d'éviter d'endommager le substrat et la structure environnante, et d'empêcher la formation de moisissures et de mildiou. L'utilisation d'un pare-vapeur en polyéthylène de 0,15 millimètres (6 mils) est fortement recommandée pour toutes les installations.

### MÉTHODE D'INSTALLATION

Commencez à installer le plancher à partir du coin gauche de la pièce en utilisant la planche (A) comme support pour l'alignement du côté long des planches (B) et (C).

Les côtés longs sont assemblés à l'aide d'un mouvement angulaire, comme le montre la **figure 1**, la languette de la planche (B) s'insérant dans la rainure de la planche (A).

Lorsque la planche (B) est correctement installée sur le côté long, positionnez le côté court gauche de la planche (C) contre le côté court droit de celle-ci et utilisez le même angle pour relier les longueurs. Voir **figure 2**.

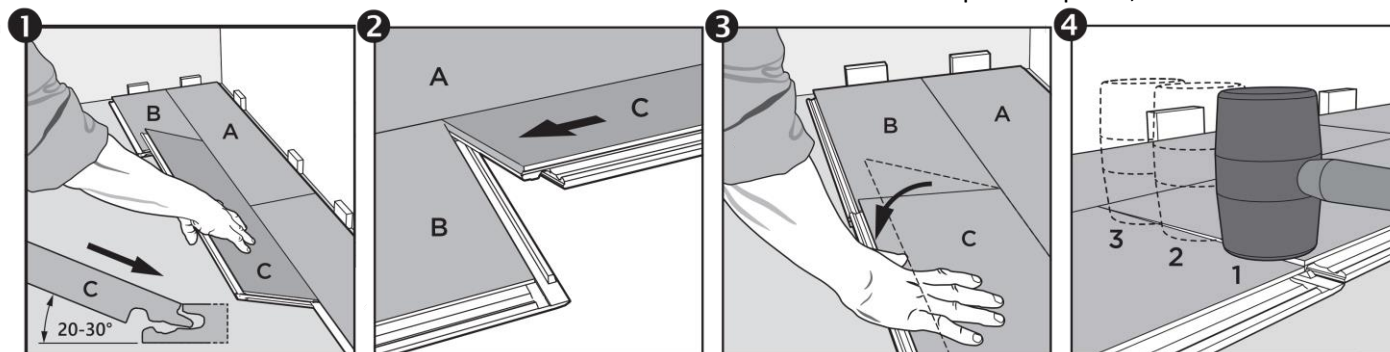
La languette (côté long) de la planche (C) étant engagée dans la rainure (côté long) de la planche (A), abaissez la planche (A) dans la rainure du côté droit de la planche (B). Voir **figure 3**. Lors du rabattement, assurez-vous que les planches soient proches l'une de l'autre et que le côté long soit correctement enclenché.

Le décalage entre les joints devrait être d'au moins 30 cm (12"). Et les morceaux coupés devraient être d'au moins 20 cm (8").

Assurez-vous que les joints d'extrémité soient correctement positionnés en poussant sur tout le long du côté court de chaque planche. Lorsque le positionnement est adéquat, utilisez un maillet en caoutchouc non marquant pour engager complètement le système de verrouillage en tapant sur le côté court de la planche (C) ; le maillet ne doit que légèrement chevaucher la planche (B). Voir **figure 4**.

Un bloc de tapement peut être utilisé pour assurer un tapement dans la bonne position. Soyez prudent lors du tapement afin d'éviter d'endommager le profil ou les bords lors de l'enclenchement du système de verrouillage.

Utilisez un bloc de tapement pour resserrer délicatement de petits espaces, si nécessaire.



Dans les zones difficiles où il est impossible d'engager les planches en angle (p. ex. lors de l'installation de la dernière rangée ou autour des chambranles de porte), il sera peut-être nécessaire de taper les planches en place. Commencez à taper légèrement au coin d'une planche jusqu'à ce que le joint s'enclenche. Répétez le processus environ tous les 15 cm (6") jusqu'à ce que le côté long de la planche s'enclenche avec l'autre complètement.

**Ne jamais tenter d'enclencher un joint en place d'un seul coup.**

Utilisez une barre de traction en acier (en forme de Z) ou l'outil Bulldog TORLYS pour tirer les joints serrés, là où le bloc de tapement et le marteau ne conviennent pas.

## SOIN ET ENTRETIEN

À faire	À ne pas faire
Balayez et passez l'aspirateur régulièrement à l'aide d'un accessoire conçu pour les planchers à surface dure.	N'utilisez pas de brosses batteuses rotatives, de polisseuses ou des produits semblables.
Utilisez un humidificateur, un déshumidificateur ou un climatiseur pour maintenir la température et le taux d'humidité.	Ne laissez pas la température ambiante sortir de la plage requise de 60°F - 80°F et 35%-65% RH.
Utilisez uniquement des solutions de nettoyage au pH neutre, formulées pour les revêtements de sol.	N'utilisez jamais de nettoyeurs très acides ou alcalins, de nettoyeurs commerciaux non recommandés, produits à polir ou à cirer non recommandés ou une vadrouille traitée ayant servi à nettoyer d'autres planchers ou des meubles.
Nettoyez immédiatement les liquides renversés à l'aide d'un chiffon humide ou d'une serviette en papier.	Ne laissez aucun type de liquide rester en surface.
Fermez vos rideaux ou stores lorsque la lumière extrême continue du soleil brille sur votre plancher.	N'exposez pas le plancher à la lumière directe du soleil.
Installez des protecteurs sous les pattes de meubles ou des patins multi-surfaces pour des meubles lourds. Placez des tapis de protection sous les chaises à roulettes.	N'essayez pas de trainer des objets lourds sur le plancher. Évitez les talons hauts ou les chaussures qui ont besoin d'être réparées.
Placez des tapis de protection portant la mention « ne tâche pas » à toutes les entrées.	Ne laissez pas le sable et le gravier s'accumuler sur la plancher.

## RÉPARATIONS MINEURES

En cas de dommages accidentels, il est possible de réparer les égratignures ou enfoncements mineurs avec une trousse de retouche ou de remplissage de couleur pour planchers.

**Siège social:** TORLYS Inc.,

1900 Derry Road E., Mississauga, Ontario, L5S 1Y6  
Canada

[www.torlys.com/fr](http://www.torlys.com/fr)